

両国大相撲ビジョン 広告媒体資料

2022年6月7日

<9月1日より放映開始／7月1日より販売開始>





日本相撲協会

• 目的と運営

公益財団法人日本相撲協会は、公益法人として自らの定款と諸規則により運営されています。

太古より五穀豊穡を祈り執り行われた神事（祭事）を起源とし、我が国固有の国技である相撲道の伝統と秩序を維持し継承発展させるために、本場所及び巡業の開催、これを担う人材の育成、相撲道の指導・普及、相撲記録の保存及び活用、国際親善を行うと共に、これらに必要な施設を維持、管理運営し、もって相撲文化の振興と国民の心身の向上に寄与することを目的としています。

なお、協会の運営は理事会の決議により決定いたします。

• 協会の構成員

力士を引退して年寄名跡を襲名継承したものがその運営にあたり、各相撲部屋は力士を養成する場として、協会に登録された力士を指導養成します。また、入門する力士志望者、および一般の希望者を指導しています。

勝負を裁く行司、土俵の構築や力士の呼び出しや競技の進行をつとめる呼出、力士の髪を結う床山、および若者頭、世話人も協会に所属しています。運営の一部は一般職員がその業務を行ないます。

• 本場所の挙行

日本相撲協会は現在、1年間に6回の本場所（一月場所、三月場所、五月場所、七月場所、九月場所、十一月場所）を挙行しており、力士の成績によって、その昇降を番附として発表しております。

番附編成会議は、本場所終了後3日以内で開催し、横綱・大関・十両昇進力士は直ちに発表しております。他は次回の本場所前に定められる新番附発表日に発表します。

- 協会の事業
 - (1) 本場所及び巡業の開催
 - (2) 相撲道の伝統と秩序を維持するために必要な人材の育成
 - (3) 相撲教習所の維持、管理運営
 - (4) 青少年、学生等に対する相撲道の指導普及
 - (5) 相撲記録の保存及び活用
 - (6) 国技館の維持、管理運営
 - (7) 相撲博物館の維持、管理運営
 - (8) 相撲診療所の維持、管理運営
 - (9) その他この法人の目的を達成するために必要な事業

- 協会組織

相撲教習所	新たに相撲協会に登録された力士を六ヶ月間指導教育する施設
指導普及部	相撲伝承のため相撲技術の研修、指導普及相撲道に関する出版物の刊行等を行う部署
生活指導部	協会員の生活指導に当たり、適当な指導を行う部署
事業部	東京での本場所の実施運営を行う部署
審判部	本場所相撲における勝敗の判定及び取組の作成を行う部署
地方場所部	大阪、名古屋、福岡の地方本場所の実施運営を行う部署
巡業部	地方巡業の実施運営を行う部署
広報部	国内および海外に対する広報業務を行う。また、映像の撮影、製作、管理を担当する部署
相撲競技監察委員会	本場所相撲における故意による無気力相撲を防止し、監察、懲罰することを目的とする機関
相撲博物館	主に相撲の研究、相撲資料の展覧・整理・保管および出版物の刊行を行う
相撲協会診療所	主に協会員の診療にあたる施設

- 諮問機関

横綱審議委員会	協会外の有識者の委員によって構成され、主に横綱の推薦を行う機関
---------	---------------------------------





評議員会議長	海老沢勝二	元日本放送協会会長 第11代横綱審議委員会委員長 元日本相撲協会外部理事
評議員	木村恵司	元三菱地所会長
	瀧野欣彌	元内閣官房副長官
	九条道成	明治神宮宮司
	森田武雄	元関脇・藤ノ川武雄 元日本相撲協会理事
	石田佳員	元関脇・鷲羽山佳和 元日本相撲協会理事
	小塚一	元前頭2枚目・朝乃翔嚙矢

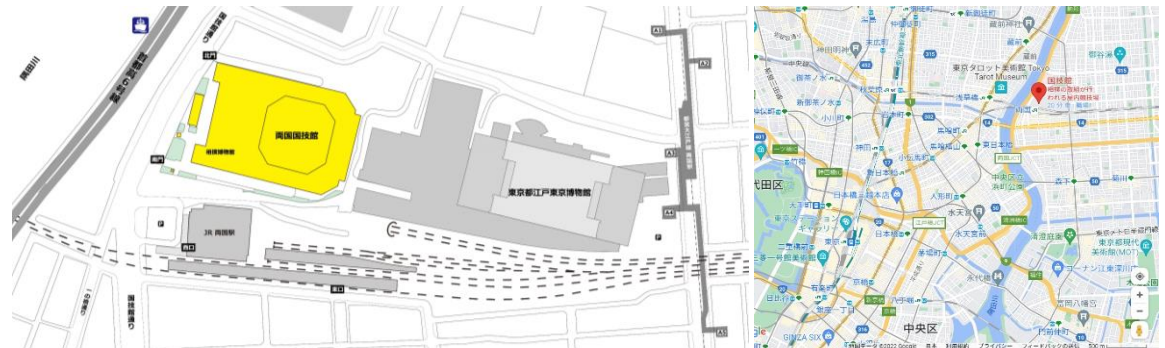
理事長	協会全般	八角 信芳	第61代横綱 北勝海
理事	事業部長	陸奥 一博	元大関 霧島
	九州場所部長	境川 豪章	元小結 両国
	巡業部長 指導普及部長	春日野 清隆	元関脇 栃乃和歌
	名古屋場所部長	出羽海 昭和	元前頭二枚目 小城乃花
	広報部長	芝田山 康	第62代横綱 大乃国
	審判部長	伊勢ヶ濱 正也	第63代横綱 旭富士
	教習所長 危機管理部長 コンプライアンス部長	花籠 忠明	元関脇 太寿山
	春場所部長	伊勢ノ海 準人	元前頭三枚目 北勝関
	審判部長	佐渡ヶ嶽 満宗	元関脇 琴ノ若
	(外部)	山口壽一	(読売新聞東京本社代表取締役社長)
	(外部)	高野利雄	(元名古屋高等検察庁検事長)
	(外部)	今井環	(元日本放送協会理事)
副理事	事業部副部長 審判部副部長	藤島 武人	元大関 武双山
	巡業部副部長	若松 武彦	元前頭筆頭 朝乃若
	審判部副部長	糸川 佳弘	元小結 琴稻妻
監事		梶木壽	(元広島高等検察庁検事長)
		福井良次	(元総務省総務審議官)
		神津十月	(作家)

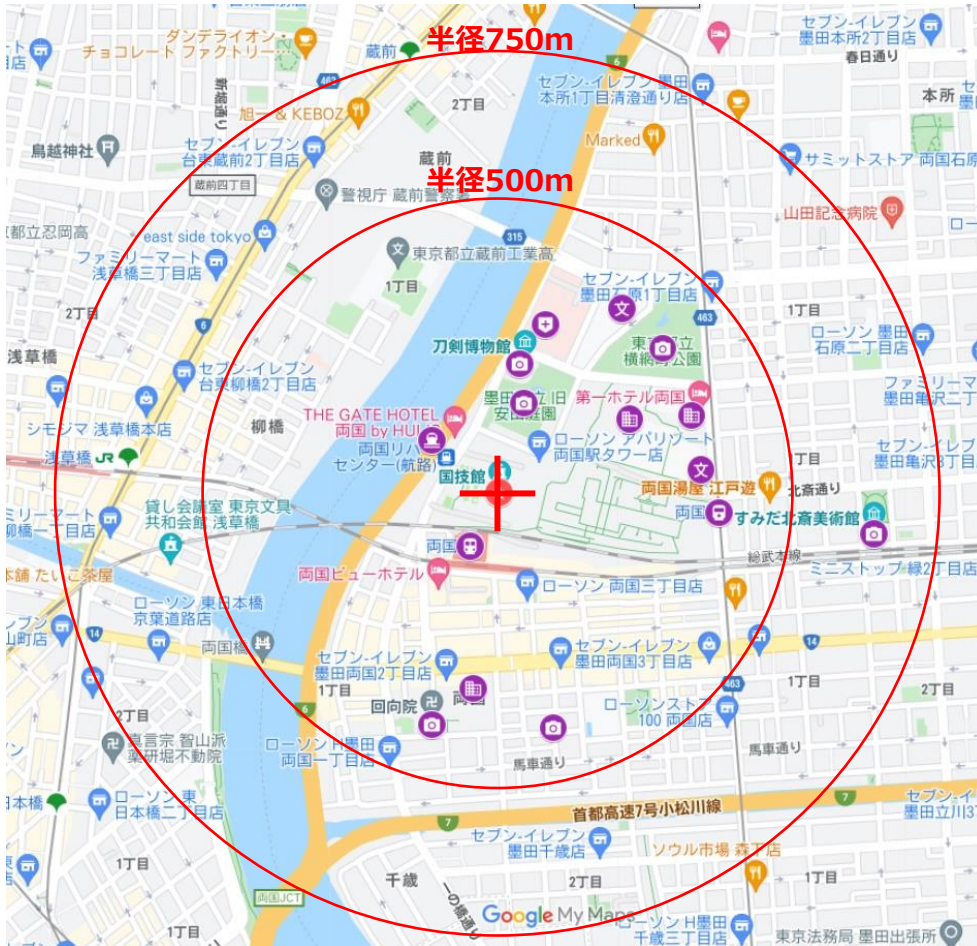
- 両国国技館は、大相撲の興行のための施設。公益財団法人日本相撲協会が所有している。
- プロレス、ボクシングなどの格闘技の興行会場、その他のスポーツ競技の会場、ポピュラー音楽のライブ会場、クラシック音楽のコンサート、大学の入学式・卒業式など貸館も行われている。



施設情報

- 用途 大相撲興行、イベントホール
- 収容人数 11,098人
- 設計者 鹿島建設
- 管理運営 公益財団法人日本相撲協会
- 延床面積 約35,700 m²（メインアリーナ）
- 階数 地上3階・地下2階
- 高さ 約39.6m
- 竣工 1984年（昭和59年）11月30日
- 所在地 〒130-0015
東京都墨田区横網1丁目3番28号





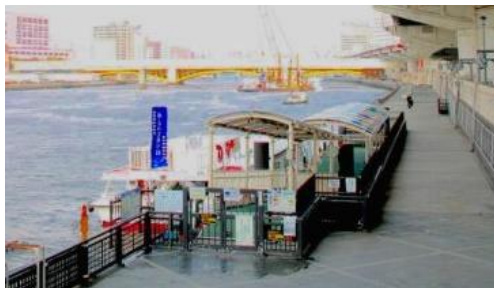
- 国技館 大相撲本場所 495,000人
 - 11,000人×15日間×3場所
 - その他・・・相撲イベント、貸館事業
 - 24時間テレビメイン会場、コンサート、格闘技、卒業式・入学式 等
- 周辺施設
 - JR総武線・都営大江戸線 両国駅
 - 東京水辺ライン 両国発着場
 - 江戸東京博物館
 - 旧安田庭園
 - 刀剣博物館
 - すみだ北斎美術館
 - 両国回向院
 - 本所松坂町公園
 - 都立横網町公園
 - 本所松坂町公園
 - NTTドコモ墨田ビル
 - 国際ファッションセンタービル
 - 両国シティコア（シアターX（シアターカイ））
 - 同愛記念病院
 - 日本大学第一中学校・高等学校
 - 安田学園中学校・高等学校
 - ライオン株式会社本社
 - 三菱製紙株式会社本社



- JR総武線 両国駅 乗降客数：78,296人/日（2019年）
 - 江戸NOREN 両国駅の旧駅舎に、江戸の町屋を意識した吹抜け空間と、火の見櫓、原寸大の土俵、両国観光案内所併設
- 都営大江戸線 両国駅 乗降客数：36,066人/日（2019年）
- 東京水辺ライン（両国発着場）



- 両国・お台場クルーズ（運休日を除き通年定期運航）
 - 桜橋 - 両国 - 越中島 - 明石町・聖路加ガーデン前 - 浜離宮 - お台場海浜公園
- TOKYOベイコース（休日は定期運航、その他は不定期運航）
 - 両国 - 越中島 - 明石町・聖路加ガーデン前 - 浜離宮 - お台場海浜公園 - （有明西運河経由） - 東京ビッグサイト - 葛西臨海公園
- トワイライトクルーズお台場（休日の不定期運航）
 - 両国 - お台場海浜公園



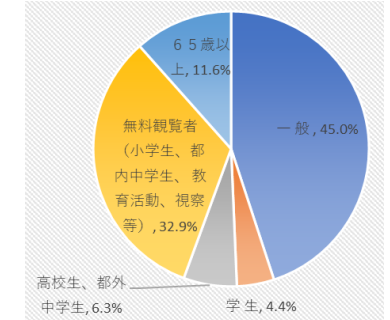
- 隅田川散策の旅（休日の特定日運航）
 - 両国 - 桜橋 - 千住 - 荒川遊園 - 神谷 - 小豆沢
- 江戸・東京 ぶらり旅（土曜日の特定日運航）
 - 両国 - 越中島 - 明石町・聖路加ガーデン前 - 浜離宮 - お台場海浜公園 - （有明西運河経由） - 東京ビッグサイト - 葛西臨海公園 - （荒川ロックゲート経由） - 平井 - （隅田水門通過） - 千住 - 桜橋 - 両国



- い・ち・に・ち ゆらり旅（日曜日・祝日の特定日運航）
 - 両国 - 墨田区吾妻橋 - 浜町 - 越中島 - 明石町・聖路加ガーデン前 - 浜離宮 - お台場海浜公園 - 船の科学館 - 葛西臨海公園 - 平井 - （岩淵水門経由） - 小豆沢 - 神谷 - 荒川遊園 - 千住 - 桜橋 - 両国
- 両国レインボーブリッジ周遊（休日の不定期運航）
 - 両国 - レインボーブリッジ通過後Uターン - 両国



- 江戸東京博物館 来館者数 908,868人（2018年）
 - 江戸と東京の歴史や文化を伝える博物館
- 旧安田庭園
 - 潮入り回遊式庭園として整備された大名庭園
- 刀剣博物館（両国公会堂の跡地に建設）
 - 刀剣、刀装、刀装具、甲冑、金工資料など約190点
 - 刀剣類の中には国宝、重要文化財、重要美術品などの、平安・鎌倉・南北朝期の古名作を中心に、各年代・流派の作品を収蔵
- すみだ北斎美術館
 - 葛飾北斎を顕彰し、地域振興の一環として墨田区立で美術館を建設
 - ピーター・モース・コレクション約600点、榑崎宗重コレクション約480点所蔵・展示
 - 建物は妹島和世により設計、日本建設業連合会が主催する第59回BCS賞を受賞
- 両国回向院
 - 境内で勧進相撲が興行された。これが今日の大相撲の起源
 - 著名人の墓として、山東京伝、竹本義太夫、鼠小僧次郎吉など。参拝客のために両国橋が架けられた。
 - 本所松坂町公園（吉良上野介の屋敷跡・忠臣蔵の討ち入りの舞台）
- 都立横網町公園（東京都慰霊堂/東京都復興記念館）
 - 関東大震災と第二次世界大戦の「メモリアルパーク」
- 本所松坂町公園
 - 吉良上野介の屋敷跡・忠臣蔵の討ち入りの舞台





- NTTドコモ墨田ビル (NTTドコモ歴史展示スクエア)
 - 墨田区では最も高い高層建築物となり東京都内でも27番目に高い高層建築物
 - NTTドコモのネットワーク設備が中心のビル
 - ドコモのグループ会社・パートナー企業・ドコモショップ向けの研修施設が低層階に設置



- 国際ファッションセンタービル
 - 地下1階付き地上25階建の大規模商業ビル敷地内に100台以上の駐車場
 - 第一ホテル両国:東京スカイツリーフレンドシップホテル 隅田川花火大会を観覧可能
 - 併設施設として国際ファッションセンターの所持するKFC Hall & Rooms



- 両国シティコア
 - 複合商業施設、戦前の両国国技館
 - シアターX (シアターカイ) 客席数は最大300席
 - 両国シティコアの中庭には旧国技館の土俵の位置を示すタイル



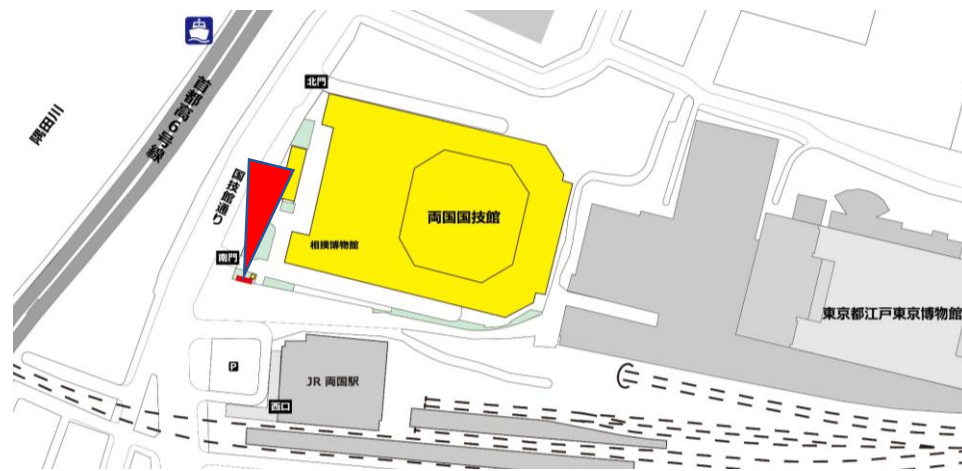
- 同愛記念病院
- 日本大学第一中学校・高等学校
- 安田学園中学校・高等学校

- 大相撲本場所が行われる両国国技館を訪れる主動線上に存在する大型ビジョン
 - JR両国駅ホーム上、国技館通り（特別区道墨106号路線）からもはっきりと視認可能
 - 江戸東京博物館の来場者のメイン動線上にもあたる場所（団体・ツアーバスの乗降）
 - 年間を通して大相撲情報を発信する情報メディアとして運営（大相撲ファン必見の内容）
- ポイント！
 - **200インチ横2面の大型ビジョン**
 - 10分ロール（15秒単位：計40枠）
 - 左面で情報を展開、右側でスポンサー広告
 - 複数の枠を選択、購入いただけます
 - 複数枠ご購入時、枠ごとにコンテンツのサシカエ可能
 - **インスタ映えするコンテンツ放映**
 - 大相撲のバックヤード情報と最新情報を展開
 - 大相撲ファンのみならず、江戸東京博物館と相撲博物館への来場者・観光客に有効
 - 日本相撲協会秘蔵映像を常時公開





- 場所：両国国技館 南門 横
東京都墨田区横網1丁目3番28号
- サイズ
 - W9,000×H2,500mm (W4,500×H2,500 2面)
- スペック ※1面あたり
 - LED：3.9mmピッチ
 - 表示ピクセル：W1152×H640
 - 消費電力：7,697VA 38A (200V)
 - 輝度：5000cd/m²
 - 総高：3.9m
- 接触可能人数：13,000人/日 (年間平均)
- 放映時間：7時～23時 (16時間)
- 放映補償回数：月間2600回/枠
- 広告放映開始：2022年9月1日



No.	名称	コンテンツ		時間 枠	料金	
		L ch.	R ch.		1か月	365日
①	SUMO News	場所中：速報 今日は何の日	CM ①-1	15秒	564,000	2,300,000
			CM ①-2	15秒	564,000	2,300,000
			CM ①-3	15秒	564,000	2,300,000
			CM ①-4	15秒	564,000	2,300,000
②	SUMO ARCHIVE	歴代名力士 名勝負 国技館創設の 歴史	CM ②-1	15秒	564,000	2,300,000
			CM ②-2	15秒	564,000	2,300,000
			CM ②-3	15秒	564,000	2,300,000
			CM ②-4	15秒	564,000	2,300,000
③	大相撲クイズ	1問1答	CM ③-1	15秒	564,000	2,300,000
			CM ③-2	15秒	564,000	2,300,000
④	大相撲占い		CM ④-1	15秒	564,000	2,300,000
			CM ④-2	15秒	564,000	2,300,000
⑤	大相撲 バックヤードストーリー	懸賞幕ストーリー 床山さん ちゃんこ風景 オフショット	CM ⑤-1	15秒	564,000	2,300,000
			CM ⑤-2	15秒	564,000	2,300,000
			CM ⑤-3	15秒	564,000	2,300,000
			CM ⑤-4	15秒	564,000	2,300,000
⑥	墨田区からのご案内	墨田区 企画制作	CM ⑥-1	15秒	564,000	2,300,000
			CM ⑥-2	15秒	564,000	2,300,000
			CM ⑥-3	15秒	564,000	2,300,000
			CM ⑥-4	15秒	564,000	2,300,000
			CM ⑥-5	15秒	564,000	2,300,000
			CM ⑥-6	15秒	564,000	2,300,000
			CM ⑥-7	15秒	564,000	2,300,000
			CM ⑥-8	15秒	564,000	2,300,000
⑦	SUMO.or.jp	日本相撲協会 HP連携情報	CM ⑦-1	15秒	564,000	2,300,000
			CM ⑦-2	15秒	564,000	2,300,000
⑧	SUMO You Tube	日本相撲協会 公式チャンネル	CM ⑧-1	15秒	564,000	2,300,000
			CM ⑧-2	15秒	564,000	2,300,000
			CM ⑧-3	15秒	564,000	2,300,000
			CM ⑧-4	15秒	564,000	2,300,000
			CM ⑧-5	15秒	564,000	2,300,000
			CM ⑧-6	15秒	564,000	2,300,000
			CM ⑧-7	15秒	564,000	2,300,000
			CM ⑧-8	15秒	564,000	2,300,000
⑨	ひよの山	4コマ漫画	CM ⑨-1	15秒	564,000	2,300,000
			CM ⑨-2	15秒	564,000	2,300,000
⑩	大相撲Next Stage	相撲部 相撲クラブ 紹介	CM ⑩-1	15秒	564,000	2,300,000
			CM ⑩-2	15秒	564,000	2,300,000
			CM ⑩-3	15秒	564,000	2,300,000
			CM ⑩-4	15秒	564,000	2,300,000

両国大相撲ビジョンは、人気の大相撲コンテンツと地元公共情報と同時にCMを放映いたします。

- 1枠：¥ 564,000/月 ¥2,300,000/年
 - 代理店マージン20%を含みます。
 - 消費税は別途。
- CMの音声は基本出せません。
 - 基本的に公共情報・大相撲コンテンツ優先放映いたしております。
 - 左チャンネルのコンテンツにより、出せる場合がありますのでお問合せください。
- CM枠は任意でご希望の枠を選択いただけます。
 - 仮予約は行いません。決定優先とさせていただきますので、お早めにお申し込みください。
- 災害等緊急時におきましてはCM放映を中断・中止する場合があります。
 - 自然災害の場合は補償対象外となります。
 - 機器の不具合など放送事故の場合、放映保証回数を超える欠落が発生した場合は、同等の枠提供で補償いたします。

① SUMO News (60秒) 日 変更

大相撲取組の結果報告と稽古場の情報などを毎日放映
巡業、番付発表、引退や新弟子紹介などニュース形式で放映します。

② SUMO ARCHIVE (60秒) 週

あの伝説の名勝負が大型ビジョンで復活。
昭和・平成の相撲の名取組を各場所ごとに放映。



日本相撲協会は26日、大相撲初場所が行われた東京・両国国技館で臨時理事会を開き、関脇・御嶽海(29)＝出羽海＝の大関昇進を満場一致で承認した。同日、都内・出羽海部屋で昇進伝達式が行われた。



(放映のポイント)
本場所中は毎日、それ以外は週間で更新
毎回6件 各10秒。画像とコメントで構成
画像がない場合は、画像部分に相撲協会のロゴ表記

<https://www.youtube.com/shorts/IkeiZugnII0>

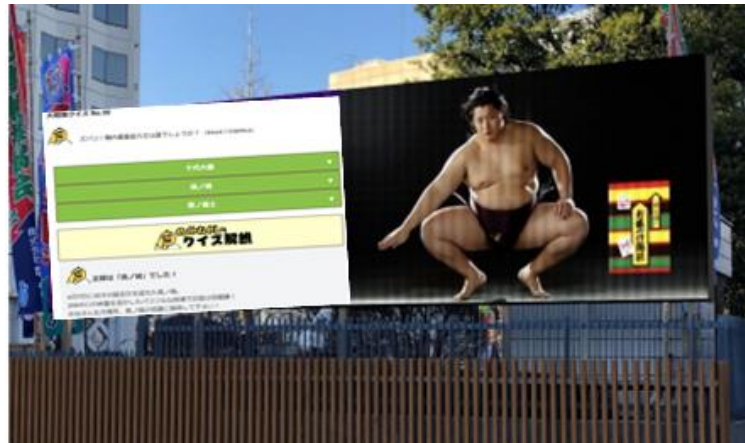


(放映のポイント)
大鵬×柏戸、北の湖×輪島、千代の富士
×大乃国、朝青龍×白鵬といった歴代横綱の名取組をご覧ください

<https://www.sumo.or.jp/IrohaKyokaiInformation/detail?id=422>

③ 大相撲クイズ (30秒) 日

大相撲・力士にまつわるクイズに答えて
相撲博士を目指そう!



(放映のポイント)
クイズコンテンツは幅広い層にアピールすることが可能。相撲に興味のない層にもお楽しみいただけるかと思います。

<https://www.sumo.or.jp/Entertainment/quiz>

④ 大相撲占い (30秒) 日

毎日の占いのほかに
ラッキー力士・本日の推しの力士を紹介。

2022年4月8日(金)

第1位	第2位	第3位
 かに座 総合運 83点 ☆☆☆☆ 恋愛運 84点 ☆☆☆☆ 金運 67点 ☆☆☆☆ 仕事運 43点 ☆☆☆	 さそり座 総合運 95点 ☆☆☆☆ 恋愛運 97点 ☆☆☆☆ 金運 46点 ☆☆☆ 仕事運 33点 ☆☆☆	 つお座 総合運 85点 ☆☆☆☆ 恋愛運 81点 ☆☆☆☆ 金運 28点 ☆☆☆ 仕事運 60点 ☆☆☆
どうしても動けなかった大切な人との関係が今日なら一歩前へ進むかもかもしれません	知らず知らず頑固になっていませんか? 周囲の声に耳を傾けると良い事がありますよ	どうしても勝てない人になぜ勝てないのか、復しき時は自分の足を引っ張ります
【ラッキーカラー】 葉栗色(むしくりいろ) 【ラッキーアイテム】 目薬 【今日のラッキー力士】  宇良  阿武咲  北勝富士	【ラッキーカラー】 緑(みどり) 【ラッキーアイテム】 消しゴム 【今日のラッキー力士】  正代  隆の勝  大栄翔	【ラッキーカラー】 文子色(くちなしいろ) 【ラッキーアイテム】 座布団 【今日のラッキー力士】  高安  荒蕨山



(放映のポイント)
占いコンテンツに併せて「本日のラッキー力士」と銘打ち、人気力士を紹介します。大相撲を応援している企業として認知度の向上が期待出来ます。

<https://www.sumo.or.jp/Fortune>

⑤ 大相撲バックヤードストーリー（60秒）月

普段は見るできないモノ・コトを紹介。国技館、相撲に関する歴史も紹介していく予定です。



（放映のポイント）

例えば「本場所土俵構築」の風景や「相撲教習所の教習風景」など、相撲ファンならずとも興味を引く話題を数多く提供いたします。



<https://www.youtube.com/watch?v=dwvPaT0G7eM&t=20s>

⑥ 墨田区の紹介（120秒）月

墨田区の歴史ある観光名所、話題のスポットを紹介。ものつくりで有名な墨田区の魅力を発信していきます。



（放映のポイント）

古き良き江戸時代の面影が残った街、墨田区。歴史好きな方、街好きな方、墨田区を愛する近隣住民の方々に強くアピールできます。



<https://www.youtube.com/watch?v=fsPV0Js5CFs>

⑦ **SUMO.or.jp (30秒) 日**

毎場所番付表/星取表/取組表など相撲協会公式ホームページ情報と連動して紹介。



(放映のポイント)



日本相撲協会公式ホームページ訪問率NO.1の取組表(対戦表)や星取表(試合結果表)のページと連動。注目度は抜群です。

<https://www.sumo.or.jp/>

⑧ **SUMO YouTube (120秒) 隔週**

日本相撲協会公式チャンネルで配信中のコンテンツをショートバージョンで公開。



(放映のポイント)



相撲協会公式チャンネル登録者数11万人が見ているコンテンツをショートバージョンで放映。YouTube広告に負けない広告効果が期待!

<https://www.youtube.com/watch?v=Cnqk5274Inc>

⑨ ひよの山ファミリー (30秒) 日

日本相撲協会公式キャラクター
『ハッキョイ! せきとりくん』の4コマ漫画を
毎日紹介。



(放映のポイント)

小さなお子様にもアプローチできる、ほのぼの
コンテンツ。
社会貢献活動などで露出を増やしていく予定。



⑩ 大相撲Next Stage (60秒) 月

将来の横綱候補を厳選して紹介。
相撲部・相撲クラブも紹介していきます。



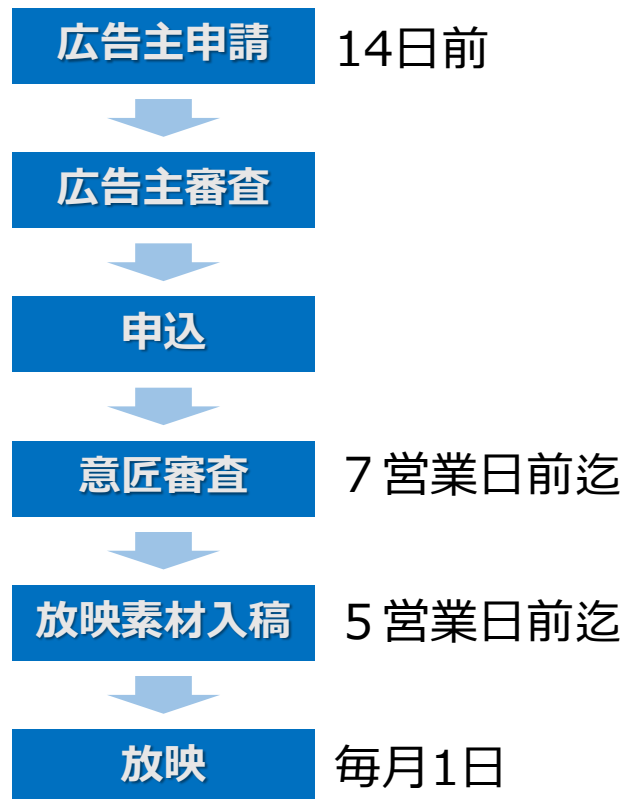
(放映のポイント)

将来期待の新星や活躍著しい関取を紹介。
相撲文化の普及促進とファン層拡大への一
助とします。



<https://www.sumo.or.jp/SekitorikunComic/index>

<https://www.youtube.com/watch?v=fagHBIZ4Iwc>



• 【基本的な考え方】

- 放映・掲出希望内容が決まりましたら、JAODAQからお申込みください
- 放映枠・掲出枠の仮押さえは行いません。
- 申込書提出後からキャンセル料を頂戴します。
- 規制業種指定があります。あらかじめご確認・ご承知おきください
- 各審査はレギュレーションに従い、日本相撲協会が行います。

• 申込・受付・締切り

- 申込期限：放映開始日の14日前
- 1年前より申込可能
- 放映開始日：毎月1日
- 意匠審査：7 営業日前迄
- 入稿期日：5 営業日前迄
 - 広告主審査も併せて実施します。

入稿手順

- 申込書提出後、意匠審査を実施します。
 - 意匠審査用の素材を受領後、約2営業日間で可否をお伝えします。
 - 意匠審査用の素材は、原則MPEG4形式としますが、制作中の場合は、画コンテによる審査も受け付けます。
- 意匠審査完了後、原則放映日の5営業日前までにJAODAQより放映素材をデータ入稿していただきます。
 - テープでの入稿は受付できません。
 - 放映素材は、放映終了後直ちに廃棄します。

放映終了後

- 放映証明書の発行
 - 放映終了後、放映ログによる放映証明書をデータ発行いたします。
 - 放映写真1点も添付いたします。

入稿素材について

- 入稿コンテンツは、修正の必要がない完パケデータで入稿してください。
 - ※入稿素材に対する修正作業・エンコードは当社側では行いませんので、入稿規定に合った素材での入稿をお願いいたします。

①動画コンテンツ

データ形式	MPEG4 AVC形式(.mp4) WMV (WindowsMediaVideo9) 形式 (Advanced Profileを除く) (.wmv)
ビットレート	5 M~8M bps
ビットレートモード	CBR
フレームレート	29.97 fps
描写方式	プログレッシブ方式
サイズ	16 : 9 (アスペクト比) 横1920ピクセル×縦1080ピクセル
音声	なし ※オーディオデータを削除した状態で入稿してください。

②静止画コンテンツ

データ形式	JPEG形式 (プログレッシブJPEGを除く)
解像度	72dpi以上
カラーモード	RGB (Macで制作する場合、デフォルトがCMYKとなりますのでご注意ください)
サイズ	16 : 9 (アスペクト比) 横1920ピクセル×縦1080ピクセル

その他入稿に関する注意事項・条件

- 動画については、上記仕様範囲内であっても再生時に高負荷となる場合があります。その際は 協議の上、仕様修正の調整をお願いする場合があります。
- 16 : 9の表示エリアに対して、動画コンテンツのエンコード仕様が入稿仕様と異なるなど、入稿 基準と異なった場合、表示した内容の縦横比が正確でなくなる、画面上下 (もしくは左右) に黒味が生じる、文字がぼやける、鮮明でない、動画放映がカクつく、フリーズが発生するなどがあります。その場合、素材の再提出を依頼することがあります。
- 動画表示は、単独での表示とします。複数の動画コンテンツを同一画面で表示する仕様は再生品質を保証できないため除外とさせていただきます。
- PowerPointやPhotoshop等の画像加工データ形式では入稿できません。静止画 (JPEG) 形式 に変更のうえ入稿願います。
- 入稿コンテンツの修正、再エンコード等を行いません。
- 入稿情報に関して、配信側で確認できるのは、コンテンツの放映仕様のみとなります。コンテンツに記載された内容 (特に誤字脱字、イベント等の日付・曜日情報等) のチェックは実施済みであることを前提とします。
- 静止画の枚数は任意とさせていただきます。
- 入稿素材は著作権等の確認が取れた素材であることを前提とします。
- 放映内容についての責任は、日本相撲協会では一切負いません。

<備考> 音声データありの場合

音声形式： MPEG4の場合⇒AAC形式(Advanced Audio Codec)
 WMVの場合⇒WMA9形式(Windows Media Audio 9)

音声ビットレート： 160kbps程度

無音エリア： 動画の先頭0.5秒、および最後の0.5秒

音量： ラウドネス値(-24.0LKFS)

オプションメニュー	オプション料金/週	備考	考例
① 複数素材切替	30,000円	15秒・1枠につき 2素材まで	A素材⇒B素材⇒A素材⇒B素材のテレコ放映
② 枠別切替	60,000円		
③ タイム切替	30,000円	切替1回につき	A素材8:00～18:00 B素材18:00～22:00
④ 日にち（曜日）切替	30,000円	切替1回につき	A素材 月～金 B素材 土・日
⑤ 開始日変更	60,000円	変更1回につき	キャンペーンに合わせて放映開始日変更 金曜日～木曜日
⑥ 特別切り替え	100,000円	設定された月内ルールを急遽変更	

- オプションメニュー利用による複数素材使用の場合も、原則として1申込みにつき1商品または1サービスの放映内容を基本とします。（NG例：A素材 化粧品 / B素材 シャンプー）
- 面別切替のパターンについてはメディア配置図をご参照ください。
- オペレーションやシステムに過度な負担がかかるものはご希望に添えない場合があります。
- 複数素材切り替えは、ロール中2枠まで。
- ただし、自社利用分については、上記手数料はかからないものとする。
- 上記以外の特異な放映パターンをご希望の場合は、事前に担当までお問い合わせください。

規制業種（複数選択）		備考
1医療関係	○	
2動物病院	○	
3あん摩マッサージ指圧師・はり師・きゅう師、柔道整復師の施術所	○	
4整体・カイロプラクティック等の医療類似行為、民間療法	○	認可のもののみ
5エステティックサロン・美容など	○	風俗は除く
6毛髪業（育毛・カツラなど）	○	
7医薬品・医薬部外品・化粧品・医療機器（医療用具・コンタクトレンズなど）	○	
8治験の被験者募集	○	要審査（業事法）
9食品（健康食品・美容食品など）	○	
10衛生用品（生理用品・避妊用具など）	○	
11下着など	○	
12不動産	○	
13リゾートクラブ・ゴルフ場などの会員系募集	▲	要審査
14高齢者向け施設・介護関係	○	
15墓地・納骨堂・斎場・仏壇、仏具業・葬祭業	○	
16宿泊施設	○	
17保育所など	○	
18教育関係（各種学校・塾・養成所・講座など）	○	
19個人輸入代行業	▲	要審査
20金融関係（銀行・信託・金融商品取引業者・貸金業など）	○	テレビCM相当はOK（要匠匠審査）
21古物商・古物競りあわせん業社・金券ショップ・質屋	×	
22労働者派遣事業・有料職業紹介事業・請負事業・求人求職情報サービス業	○	
23結婚紹介業・結婚情報サービス業	○	
24信用調査業・探偵業・探偵学校	○	
25弁護士・司法書士・行政書士	○	
26税理士・公認会計士	○	
27運輸業（鉄道・航空・バス・高速道路など）	○	
28旅行業	○	
29レンタカー事業	○	
30電子マネー	○	
31出版物・映画・演劇・DVD・ゲーム（販売店を含む）など	○	
32携帯電話（携帯電話会社・メーカー・店舗・絵柄など）・電気通信サービスなど	○	
33ネット関連企業（インターネットサイトなど）	○	
34インターネットカフェ・漫画喫茶・複合カフェなど	○	
35動物取扱業	○	
36NPO・NGO・ボランティア団体	▲	要審査
37くじ（宝くじ・サッカーくじなど）	○	
38たばこ（メーカー・店舗・絵柄など）	▲	マナー広告のみOK
39アルコール飲料（メーカー・店舗など）	○	
40公営競技（競技場・場外券売り場・情報誌・予想サービスなど）	×	
41パチンコ（店舗・メーカー・情報誌・予想サービスなど）	×	
42風俗営業（接待飲食等・麻雀・遊技場など）	×	
43宗教・宗教団体・占い・運動鑑定・加持祈禱など	▲	宗教施設・行事の案内のみ（要審査）
44選挙・政党・政治団体・政治家	▲	選挙管理委員会等公の発信はOK
45思想団体	○	
46労働組合	×	
47意見広告	×	
48	×	
49規制業社（具体的社名がある場合）		
50その他備考		その他当社が不適当と認めるもの
51基本情報		大型商業施設関係はNG

前提

- 広告申込時に広告主と広告商品について具体的に申請されるものとする

規制留意事項

- 下記の内容については規制対象とする

- 法律や条例等により、掲出が禁止されているもの
 - 法令等で認められていない商品やサービスはないか
 - 薬品、不動産その他各種公正規約等に抵触していないか
- 協会の業務上支障のあるもの
- 協会及び、協会関係者に不利益を及ぼすもの
- 公共の秩序または善良な風俗に反するもの
- 政治的、宗教的または、思想意図のあるもの、および主義・主張等意見広告に類するもの、特定の政治活動のためにするもの
- 日本相撲協会の業務上支障のあるもの

- その他、当協会において不適当と認めたもの

• 基本的な考え方

- 公益財団法人日本相撲協会として自らの定款と諸規則に基づき判断する
- 社会情勢の変化に応じて適宜見直しを行う
- 意匠変更または内容変更をする場合も同様の意匠審査を行う
- 不適切とみなされる場合には表現内容の変更を求め、それに応じない場合は承認を取り消すことがある
- 広告掲出においてデジタルサインージは音響は使用できない

• 審査の基本

- 肖像権、著作権、商標権等の無断使用はないか
- 医療法、不当景品類及び不当表示防止法等各種の規定に違反していないか
- 条例及び行政機関が策定する各種指針等に抵触していないか
- 消費者保護の点で適切か
- 人権侵害、差別表現、名誉棄損等のおそれはないか
- 暴力・射幸心・投機を煽るおそれはないか
- 不安や不快な念をもたらさないか
- 青少年保護の点で適切か
- 暴力団や殺人その他反社会的なことがらを容認することはないか
- 裸体や性について露骨、ひわいな表現はないか
- 政治宣伝・宗教宣伝を主目的としていないか
- 人権侵害・名誉棄損等のおそれはないか
- 美観を害したり、公衆に不快の念を与えたりしないか
- 日本相撲協会の活動に不利益を及ぼすおそれはないか

• 表現の規制の原則

- 誇大・不当表示、誤解を与える表現があるもの
- 比較広告に当たる表現
- 売名行為につながる表現
- 連合広告とみなされるもの
- 業種・商品ごとの表示規制等
 - 学校
 - 塾予備校、英会話・外国語教室等
 - 外国大学の日本校
 - 資格講座
 - 病院・診療所
 - 施術所
 - 避妊具及び生理用品等
 - コンタクトレンズ
 - 医薬品等
 - 健康食品
 - レジャー施設（スポーツクラブ、リゾートクラブ、ゴルフ場等）
 - 映画・興行・ゲーム類
 - 公営競技
 - パチンコホール
 - 雀荘
 - たばこ
 - 複合カフェ（インターネットカフェ・漫画喫茶・カラオケルーム等）
 - 宗教・宗派及び教団・教祖や附属出版社等が発行する
出版・映画等
- 労働組合等
- 不動産
- 弁護士、司法書士及び行政書士
- アルコール飲料
- エステティックサロン
- 貸金業（消費者金融業）
- 下着
- 旅行業
- 複合リゾート（I R）
- 仮想通過交換業者
- マッチングアプリ
- ライブ配信アプリ